

## Sur-plinthe

### Sur-plinthe blanche à peindre avec technologie incizo®

**PGISKRCOVERMD240**

2400 x 16 x 128 mm

Conditionnement : 6 pcs/paquet

**Description du produit :**

La sur-plinthe blanche à peindre Pergo® est conçue pour être posée par-dessus une plinthe existante. Cela permet à la fois de gagner du temps lors de la pose car l'ancienne plinthe peut rester en place, il n'est pas nécessaire de la retirer, et surtout, cela permet de ne pas endommager les revêtements muraux.

**Utilisation :**

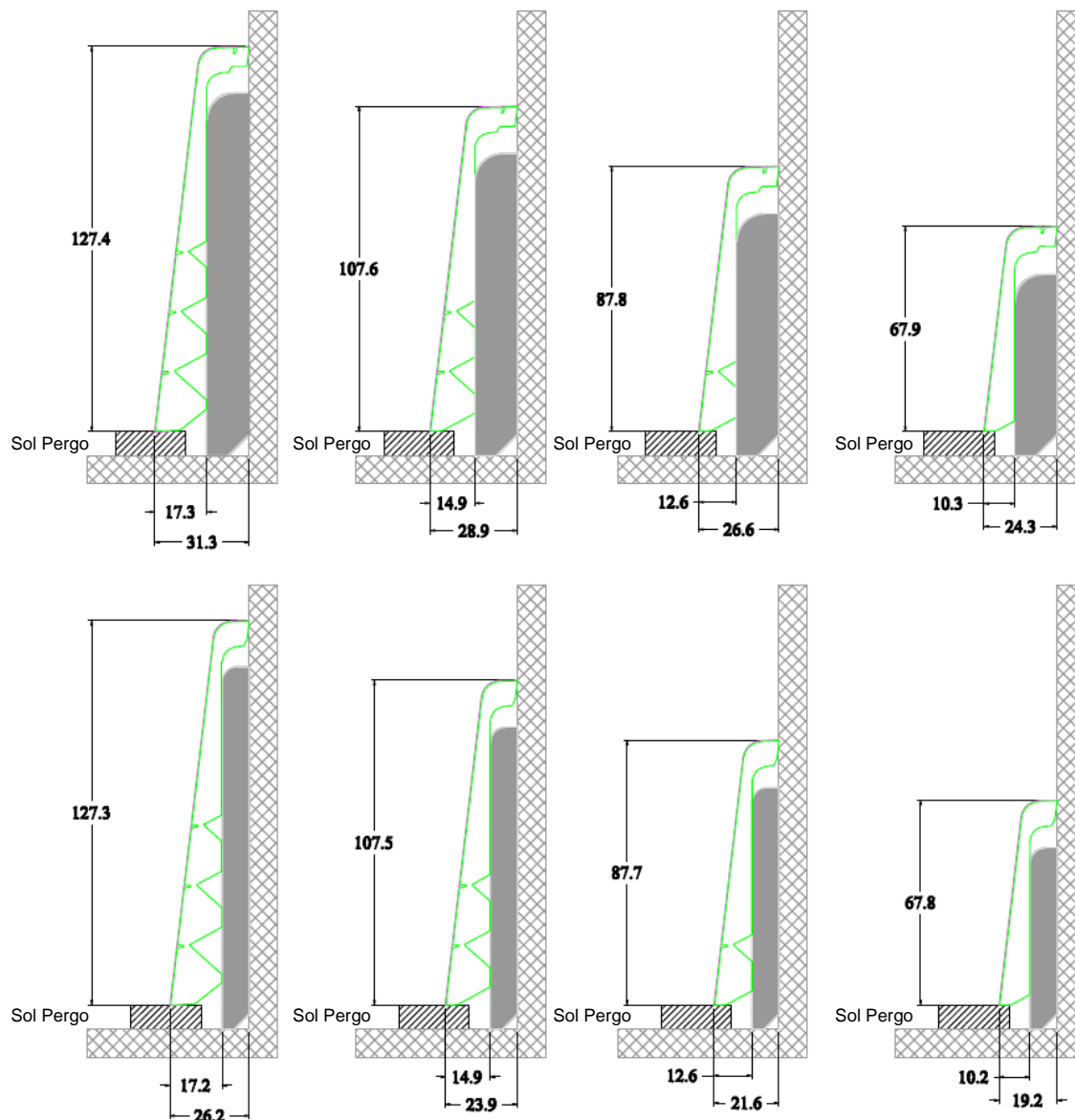
Les sols Pergo® sont composés en grande majorité de bois et sont soumis aux variations naturelles d'humidité relative de l'air entre les différentes saisons. Aussi les sols Pergo doivent toujours pouvoir bouger, se dilater ou se rétracter dans toute direction. Pour cette raison, un espace de dilatation comprise entre 8 et 12mm doit être préservé au moment de la pose sur toute la périphérie. Pergo® offre une large gamme de plinthes et de profilés pour couvrir proprement ces espaces de dilatation (pour plus d'information: [www.pergo.com](http://www.pergo.com)). La sur-plinthe blanche à peindre Pergo® avec technologie Incizo® offre la possibilité d'être peinte de la même couleur que votre mur. Sinon, vous pouvez tout à fait la laisser blanche.

**Propriétés :**

- ✓ Facile  
La sur-plinthe blanche à peindre Pergo® est conçue pour être posée par-dessus une plinthe existante sans avoir à la retirer. Ainsi le travail peut être rapide sans endommager le mur.
- ✓ La sur-plinthe blanche à peindre offre de nombreuses possibilités, grâce à la technologie brevetée Incizo®:
  - Vous déterminez la hauteur de la plinthe. Il y a 4 hauteurs différentes prédéfinies.
  - Vous pouvez ensuite déterminer l'épaisseur de la sur-plinthe blanche à peindre en fonction de celle de la plinthe à recouvrir.
- ✓ Peut être peinte directement, avec la plupart des peintures.  
**ASTUCE : toujours faire un petit test d'adhérence de la peinture au préalable. Si le test devait être négatif, l'application d'un primaire ou un léger égrenage solutionnerait le problème.**
- ✓ Cependant, la peinture n'est pas indispensable.  
Vous pouvez aussi choisir de ne pas peindre ces sur-plinthes et de les laisser blanches.
- ✓ Des câbles peuvent être dissimulés à l'arrière de cette sur-plinthe.

**Sur-plinthe**

**Epaisseur et hauteur variables**



## Sur-plinthe

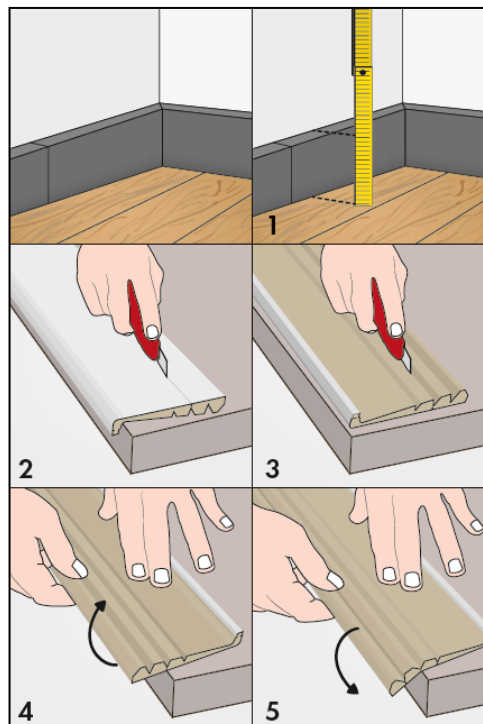
### Mode d'emploi :

#### 1. The correct height

- mesurer la hauteur de la plinthe existante.
- Placer la sur-plinthe sur une surface plane (comme une table), avec la face blanche vers le haut. S'assurer que le dos de la plinthe est bien en appui.
- Choisir la hauteur de la sur-plinthe Pergo®. S'assurer que ce soit suffisant pour couvrir la plinthe existante.
- Inciser la face extérieure de la sur-plinthe Pergo® en se plaçant dans une des rainures prédéfinies. Glisser doucement la lame de cutter sur toute la longueur de la sur-plinthe.

#### **ASTUCE : porter des gants!**

- Placer la sur-plinthe avec la face intérieure vers le haut. S'assurer que la plinthe est bien en appui sur toute sa hauteur.
- Inciser la face intérieure de la sur-plinthe Pergo® en se plaçant dans une des rainures prédéfinies et en appuyant un peu plus fortement.



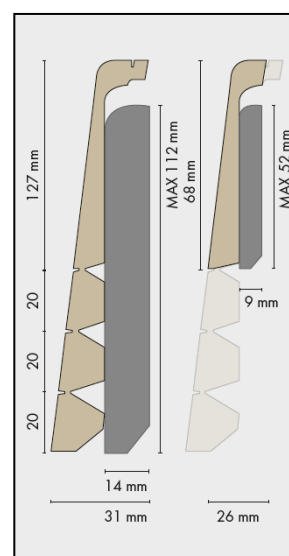
- Détacher maintenant la partie inutile. Pour plus de stabilité, placer une main sur la partie de la sur-plinthe conservée et détacher l'autre partie en appuyant avec l'autre main.

#### 2. L'épaisseur adaptée

- Mesurer l'épaisseur de la plinthe existante.
- Si l'épaisseur est inférieure ou égale à 9mm, réduire l'épaisseur de la sur-plinthe Pergo®. Pour cela, placer la sur-plinthe avec la face extérieure vers le bas, là encore, bien en appui. Placer la lame dans la rainure et faire glisser le cutter avec un mouvement délicat sur toute la longueur de la sur-plinthe.

#### **ASTUCE : porter des gants!**

- Détacher facilement la partie inutile. Placer une main pour stabiliser la sur-plinthe et utiliser l'autre pour appuyer délicatement.



## Sur-plinthe

### 3. Installation et finitions

- Fixer la sur-plinthe Pergo® à la plinthe existante en utilisant la colle Pergo® Multiglue.

**ASTUCE : s'assurer que la surface de la plinthe existante est bien propre et dégraissée, de façon à ce que les adhésifs polymères adhèrent convenablement.**



- Peindre les sur-plinthes dans la couleur désirée ou bien les utiliser en version blanche originelle. Toujours effectuer un test d'adhérence de la peinture au préalable (si besoin, appliquer un primaire ou effectuer un égrenage).

### 4. Finition dans les angles

- Trouver une chute ou une cale avec la même épaisseur que les plinthes existantes (tenir compte de l'épaisseur de la colle (environ 1mm)).
- En effectuant la découpe d'onglet, placer cette cale derrière la sur-plinthe pour obtenir l'angle parfait.

